

Разрешительный режим в СЛС-Кассе.

Разрешительный режим Честного Знака реализован в программе СЛС Касса в 3-х вариантах:

- с использование Токена Честного Знака (режим действует до 01.07.2026)
- с использование ЛМ ЧЗ (в дополнение к использованию Токена)
- с использование ТС ПИот

Все настройки выполняются на закладке Честный Знак в параметрах Настройка, Рабочая станция.

Разрешительный режим с использование Токена ЧЗ.

Версия программы Касса 8.53.01 и выше.

Для работы API Честного знака на кассовом компьютере должны быть зарегистрированы две dll:

ssleay32.dll и libeay32.dll

Они обычно на компьютере уже есть, в C:\Windows\SysWOW64\, но их лучше скопировать в папку с программой Kassa_w.exe. В этом случае их можно не регистрировать.

Если они отсутствуют, то их можно скачать по ссылке:

<https://disk.yandex.ru/d/wb1lQzwqtSDGhA>

Для включения разрешительного режима проверки кодов маркировки следует выполнить следующие действия в программе Касса

1. Меню F10, Настройка, Рабочая станция, закладка Честный знак. Закладка появляется только если ККМ работает с ФФД 1.2 и выше.
2. Основные параметры настройки будут видны, когда будет включена опция «Включить разрешительный режим проверки маркированного товара»

Настройка рабочей станции

Общие | Фискальный регистратор | Сканер | **Честный знак** | Кард-ридер | Табло покупателя

Включить разрешительный режим проверки маркированного товара

Токен Честного знака:

Площадка для проверки КМ

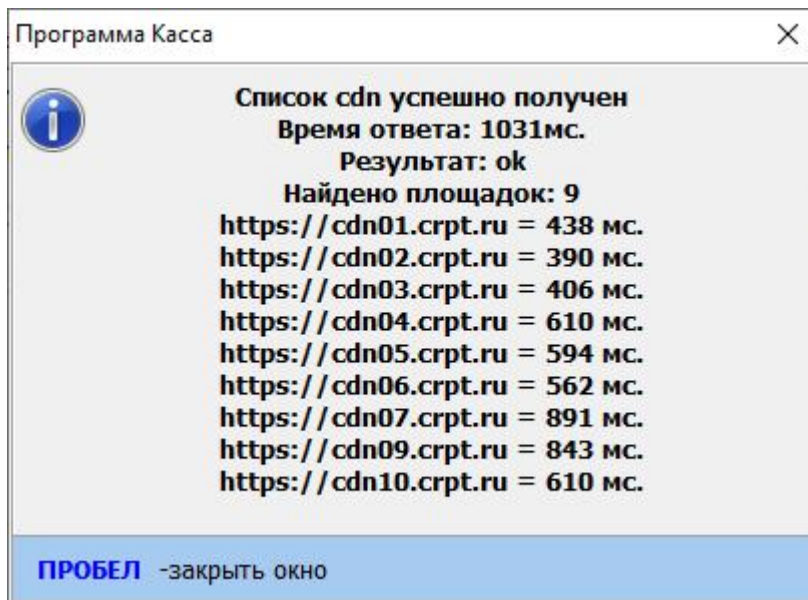
Определять площадку автоматически

Сайт для поиска площадки:

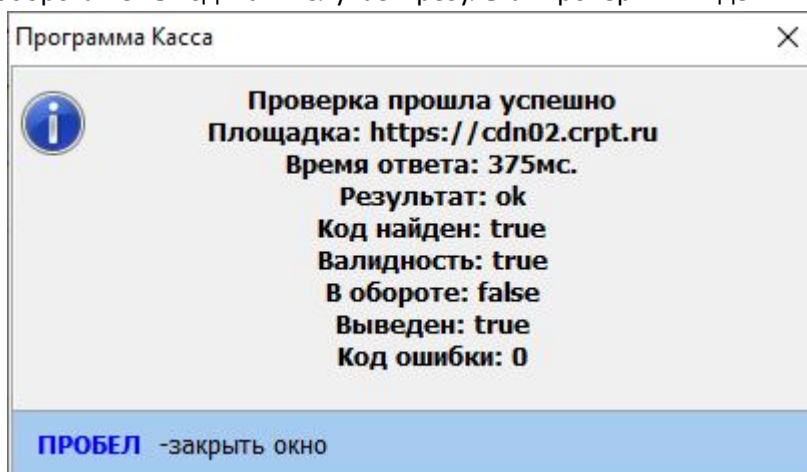
3. Параметр «Токен Честного знака» - должен быть заполнен обязательно. Токен нужно получить в личном кабинете Честного знака, и скопировать его в данный параметр.
4. Параметр «Площадка для проверки КМ» - заполнена по умолчанию. Должен быть заполнен.
5. Параметр «Определять площадку автоматически» - по умолчанию выключен. При его включении появится дополнительный параметр «Сайт для поиска площадок», который заполнен по умолчанию из документации Честного знака.

Порядок проверки настроек.

6. Если включен параметр «Определять площадку...», то можно нажать кнопку «Получить список cdn». Если операция будет выполнена успешно, то результатом будет список площадок со скоростью обращения к ним. Если скорость площадки, указанной в п.4 будет существенно ниже (время больше), чем другие площадки в списке, то рекомендуется указать в п.4 наиболее быструю.



7. Когда все параметры заполнены, то можно проверить собственно работу разрешительного режима нажав кнопку «Проверить КМ». После нажатия будет предложено просканировать реальный код маркировки. При проверке статус данного КМ НЕ МЕНЯЕТСЯ. Т.е. он из оборота не выводится. Получаем результат проверки в виде:



8. После завершения проверок необходимо сохранить параметры кнопкой «Сохранить»

Порядок работы Кассира.

9. При продаже маркированного товара на Кассе, сразу после сканирования КМ, производится проверка кода в Честном знаке (может появляться сообщение на экране «Подождите, идет проверка КМ»). Если проверка прошла (т.е. КМ найден и находится в обороте), то дополнительных сообщений не возникает. Если КМ полную проверку не прошел, то будет выдано сообщение с ошибкой. В этом случае можно продолжить продажу товара (клавиша F8) только если какая-то проблема с интернетом или сайтом ЧЗ.

10. При формировании фискального чека для позиций, коды маркировки которых были успешно проверены, в ОФД будет передана информация о результатах проверки. Если была нажата клавиша F8, то позиция будет сформирована без результатов проверки.

Технические подробности.

11. Если в настройке параметров включена опция «Определять площадку автоматически», то список площадок будет формироваться один раз при первом сканировании КМ в сеансе работы программы Касс или при настройке параметров.. При дальнейшей работе будет выбираться площадка с минимальным временем обращения. Если параметр «Определять площадку...»

выключен, то обращение для проверки будет всегда по адресу, указанному в «Площадка для проверки».

12. При проверке настроек разрешительного режима формируется файл https.log с подробным протоколом запроса и ответа. Если возникли какие-то проблемы, то данный файл нужно прислать на почту info@sls.ru.

13. Если возникли какие-то проблемы во время работы Кассира, то на почту info@sls.ru нужно прислать файлы <номер кассы>.LOG и <номер кассы>.ERR

Использование ЛМ Честного знака в программа СЛС Касса.

Локальный модуль используется только в том случае, если проверка онлайн не прошла по техническим причинам (отсутствие интернета). При этом КМ проверяются только на отсутствие в списках заблокированных кодов.

С сайта Честного знака <https://честныйзнак.рф/local-module/> необходимо скачать Локальный модуль и установить его.

При установке нужно ввести Логин и Пароль для подключения. Можно выбрать самые простые, например: “admin” и “password”.

После установки ЛМ находится в нерабочем состоянии. Его нужно инициализировать. Для этого в программе Касса – F10, Настройка, Рабочая станция, панель Честный знак, нужно включить работу с ЛМ и заполнить необходимые параметры.

<input checked="" type="checkbox"/> Использовать ЛМ ЧЗ	Версия ЛМ: 2.1.xx		
Host: http://127.0.0.1:5995	Номер ФН: 7380440902898524		
Логин: admin	Инициализировать ЛМ ЧЗ	Проверить связь с ЛМ	Проверить КМ в ЛМ ЧЗ
Пароль: password			

- Указать правильную версию ЛМ (которую установили), иначе работать не будет.
- Указать Логин и Пароль, которые были указаны при установке ЛМ.
- Указать номер ФН ККМ. Если поле пустое, то программа постарается извлечь номер из ККМ
- Параметры нужно сохранить, после чего войти в настройку заново.
- Нажать кнопку «Инициализировать ЛМ ЧЗ»
- Нажать кнопку «Проверить связь с ЛМ». Пока Статус не будет равен «Ready» работа с ЛМ будет заблокирована. Инициализация может идти долго. По интернету будет перекачено более 1 Гб информации
- После завершения инициализации можно проверить работу ЛМ кнопкой «Проверить КМ в ЛМ ЧЗ». После сканирования КМ программа выдаст информацию о проверке (минуя этап проверки Онлайн)
- при тестировании в папке с программой Касса формируется файл https.log. В случае каких-то ошибок его нужно прислать в Софтленд Системз для анализа.

Работа СЛС Касса с ТС ПИюТ.

Программа СЛС Касса версия 8.54.01 и выше.

Программа СЛС Касса сертифицирована Честным Знаком и производителем ТС ПИюТ ЕСМ для работы с ККМ работающих с драйвером Штрих-М (ТоргБаланс 5.25 и выше) и с драйвером Атол 10.10.8 и выше.

Установку ТС ПИюТ выполняет сертифицированная организация.

После установки ПИюТ вызываем меню F10, Настройка, Рабочая станция, закладка Честный знак:

Настройка рабочей станции

Общие | Фискальный регистратор | Сканер | **Честный знак** | Кард-ридер | Табло покупателя

Включить разрешительный режим проверки маркированного товара

Включить разрешительный режим проверки - драйвер ТС ПИюТ

Host:

Проверить связь с ПИюТ

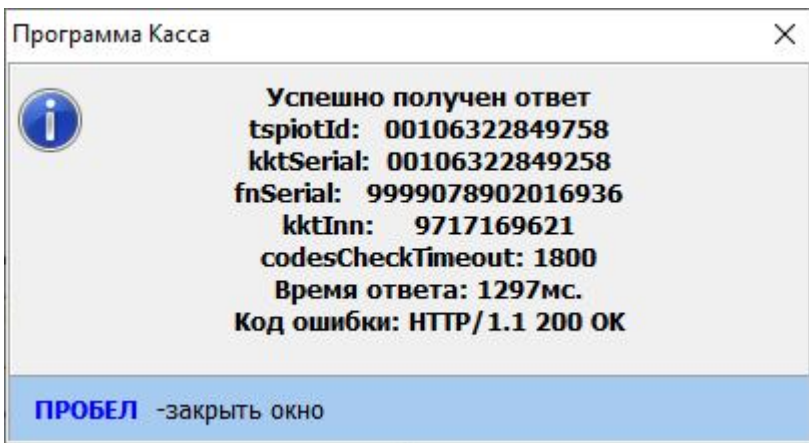
Проверить код маркировки

Сохранить | Отказаться | ? Справка (F1)

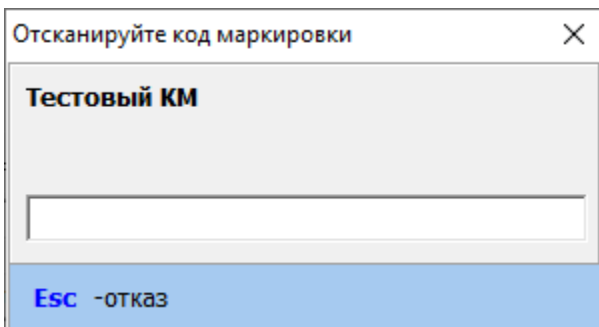
Указанные опции должны быть включены (они включены по умолчанию).

На этой же панели можно провести предварительное тестирование.

По кнопке «Проверить связь с ПИюТ» выполняется функция /info. Результат представлен в следующем виде:



По кнопке «Проверить код маркировки» будет выдан запрос на сканирование КМ:



Можно сканировать все коды из тестовой программы, а также другие КМ. После сканирования выполняется функция /codes/check. Результат представлен в следующем виде, где внизу отдельной строкой указывается возможность/невозможность продажи данного КМ.

Если сканирование и тестирование кода маркировки прошло успешно, то параметры нужно сохранить клавишей «Сохранить». Если почему-то тестирование не прошло, то сохранять параметры с включенной опцией «ТС ПИОТ» нельзя, так как при включенной опции не выполняется существующий режим проверки КМ с использованием Токена.

При тестировании в папке с программой Касса формируется файл https.log. В случае каких-то ошибок его нужно прислать в Софтленд Системз для анализа.



После проверки работоспособности настройки нужно сохранить кнопкой «Сохранить» в нижней части экрана (если были сделаны какие-то изменения). После сохранения перезапуска программы не требуется.

Проверка в режиме пробития чеков на ККМ.

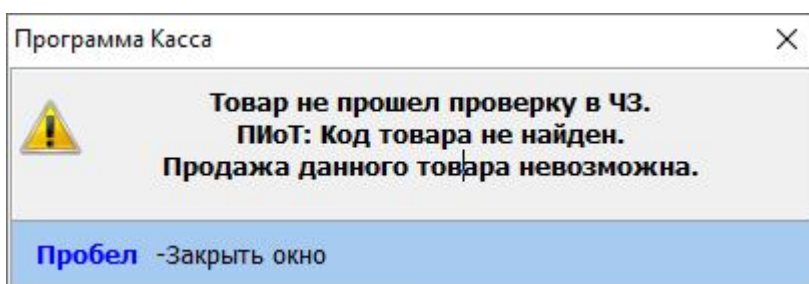
На основном экране Кассы нужно выбрать товар для чека. Товар может быть выбран сканированием обычного штрих-кода или кода маркировки.

Товар также может быть выбран руками из списков по наименованию товара или по штрихкодам (номенклатурным номерам). Для этого в полях «Название» или «Номенкл.номер» нужно нажать «пробел», и в полученном списке выбрать нужный товар клавишей Enter,

Название	Номенкл. номер	Цена
<input type="text"/>	<input type="text"/>	<input type="text"/>
Количество	Ед.изм.	Сумма (руб.)
<input type="text"/>	<input type="text"/>	<input type="text"/>

При сканировании кода маркировки товар будет найден, если у товара введен штрих-код, равный GTIN (без ведущего нуля).

Если товар найден по штрих-коду или выбран из списка, и товар указан как маркированный (в списках в начале наименования добавлен знак [M]), то программа потребует просканировать код маркировки. После получения кода он проверяется в системе ЧЗ. Если проверка не прошла, то будет выдано сообщение. И добавление такого товара в чек будет заблокировано.



Если чек будет распечатан, то в ОФД будет отправлена вся необходимая информация о проверке кода маркировки.